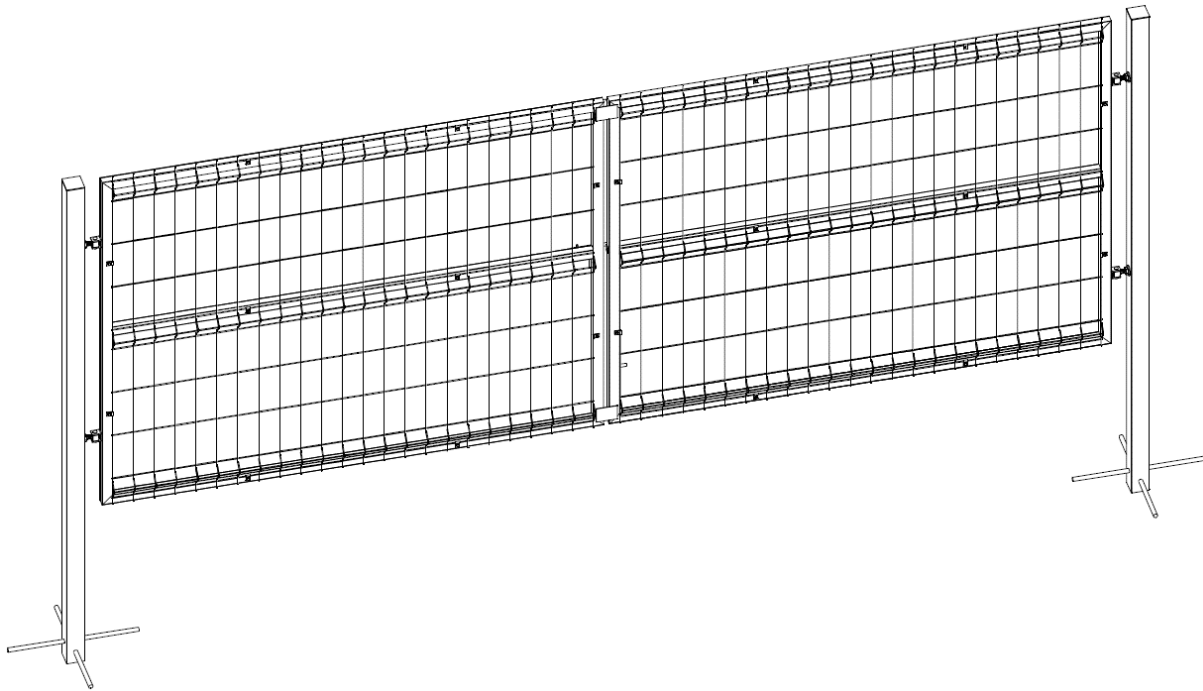




**JARMEX sp. z o.o. sp.k.**  
26-600 Radom, ul. Potkanowska 50  
[www.jarmex.com.pl](http://www.jarmex.com.pl)

# INSTRUKCJA MONTAŻU

## Bram wjazdowych dwuskrzydłowych PPS Light



## Wstęp

- *Przed przystąpieniem do instalacji bramy należy:*

1. *dokonać oceny zewnętrznej produktu pod kątem ewentualnych niezgodności, sprawdzić czy produkty są w dobrym stanie technicznym, wolne od wad i uszkodzeń mechanicznych oraz czy wyrób jest kompletny. W przypadku stwierdzenia jednego z powyższych produkt nie powinien być zamontowany.*

2. *zapoznać się z niniejszą dokumentacją techniczną – ruchową, sprawdzić wszystkie podzespoły bramy zgodnie z tabelą (Tabela 1).*

*Przy obsłudze, konserwacji oraz prowadzeniu napraw należy przestrzegać wytycznych podanych w tej instrukcji i obowiązujących przepisów. Dotyczy to zarówno osób odpowiedzialnych za instalację bramy jak i jej użytkowników.*

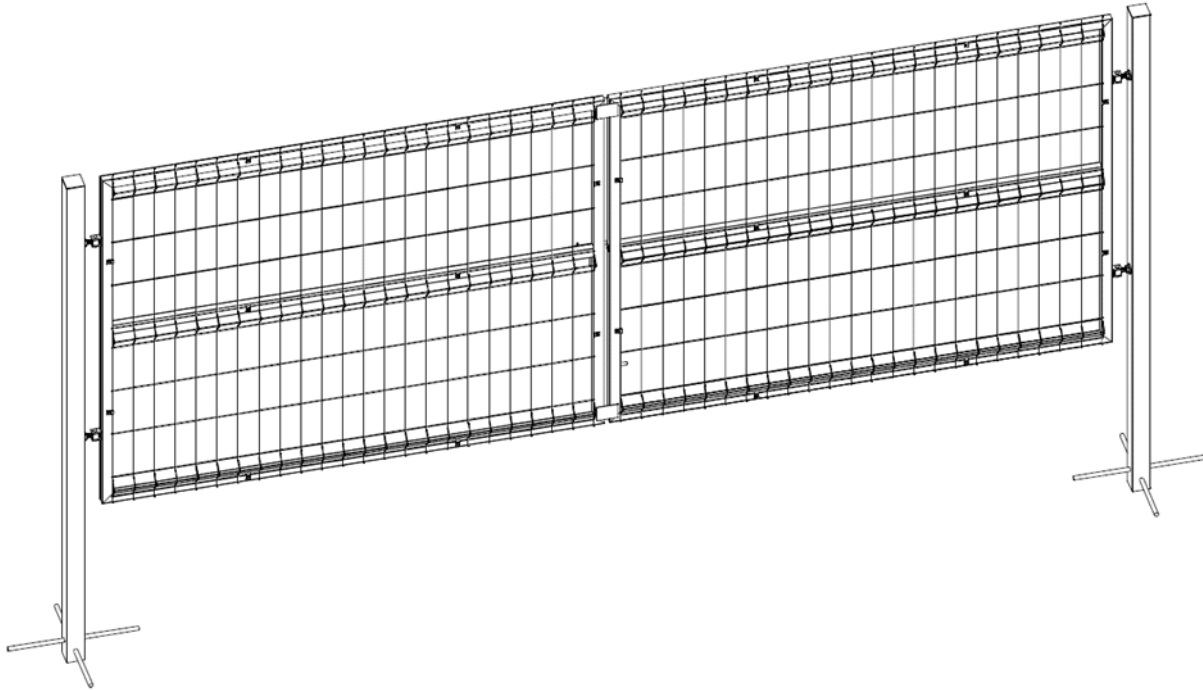
- *W przypadku nieprawidłowego montażu produktu, a w szczególności montażu produktu dokonanego przez osoby nie posiadające odpowiedniej wiedzy i uprawnień, wykonanie montażu niezgodnie z instrukcją skutkuje wyłączeniem produktu z gwarancji producenta.*

<b>AKCESORIA</b>	Bramy dwuskrzydłowe ręczne pod słup stalowy
Skrzydła bramy (lewe/prawe)	X
Komplet zawiasów (4 szt.)*	X
Zasuwa pozioma i rygiel dolny*	X
Słup Stalowy 70x70x2*	X

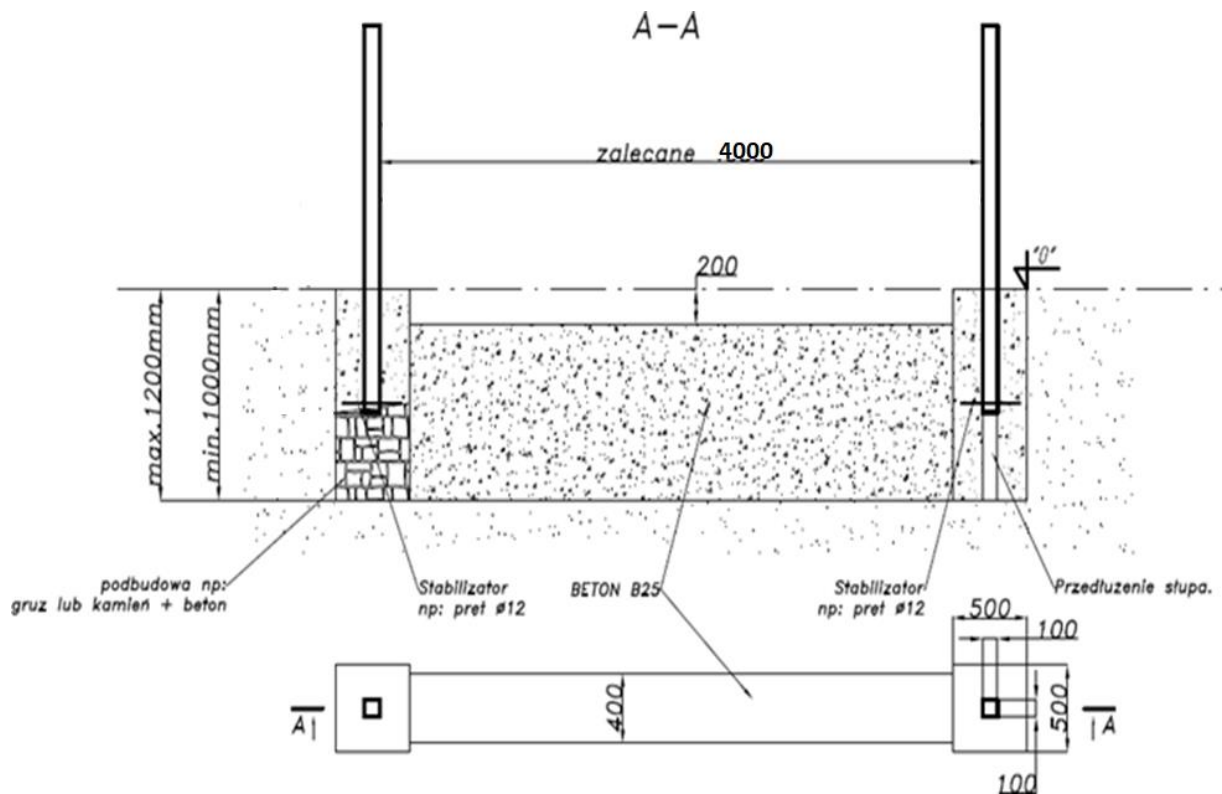
Tabela 1.

\*Akcesoria nie są sprzedawane w komplecie – kupowane osobno.

## I. Technologia montażu bramy dwuskrzydłowej

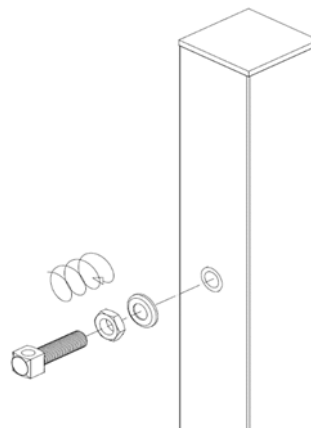


1. *Po ustaleniu miejsca docelowego montażu bramy przygotowujemy wykop pod słupki.*
2. *Producent zaleca betonować słupki wykonując ławę fundamentową łączącą oba słupki. Zapobiegniemy w ten sposób wysadzaniu słupków. Zalecana głębokość wykopów min. 1000mm (w szczególnych przypadkach [miękki, niestabilny grunt, lub głębsza granica przemarzania] 1200mm – konieczne jest przedłużenie słupka lub wykonanie stosownej podbudowy). Producent zaleca wykonanie stabilizatorów słupków przed zabetonowaniem np. z pręta żebrowanego Ø12mm.*
3. *W przygotowanych wykopach umieszczamy słupki w rozstawie 4000mm; (odległość wewnątrz słupków określająca światło wjazdu - tulejkami do siebie) dbając o zachowanie jednolitej linii i jednakowego poziomu (Rys. 1 )*
4. *Słupki zalewamy betonem klasy B25*
5. *Odpowiednio przygotowane i ustawione słupy pozostawiamy na okres od 10 do 14 dni, (w zależności od rodzaju podłoża oraz warunków atmosferycznych).*



Rys. 1

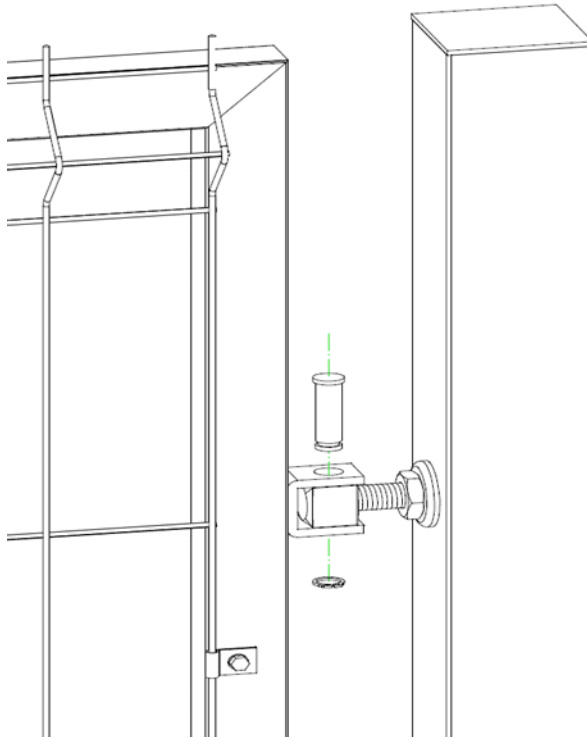
6. Po zastygnięciu betonu w tulejki słupka wkręcamy zawias z maskowniczką i nakrętką kontruującą (Rys. 2).



Rys.2

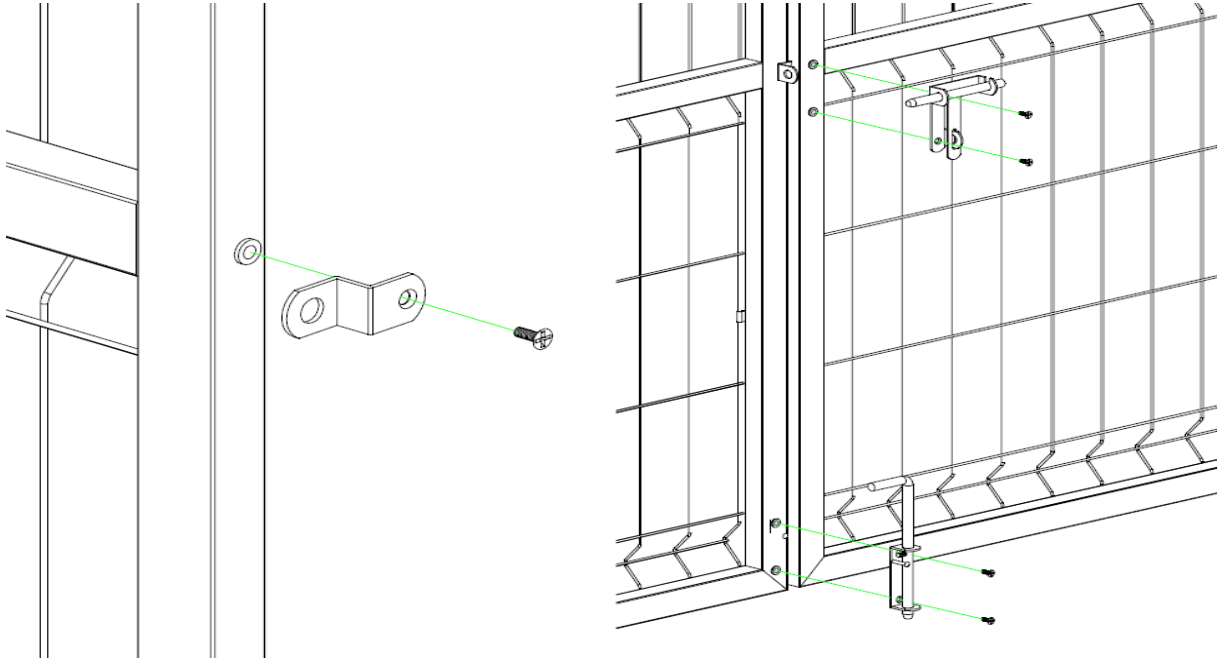
**UWAGA!!!** Ze względu na zabezpieczenie antykorozyjne wyrobu poprzez cynkowanie ogniowe w otworze elementu zawiasu (ceownik) może pojawić się nadmierna ilość cynku. Ewentualny nadmiar cynku należy ostrożnie usunąć, dbając o to, aby nie uszkodzić całej powłoki cynkowej, co może spowodować korozję elementu.

7. *Wykręcając i wkręcając zawiasy regulujemy poziom skrzydeł oraz przestrzenie pomiędzy słupkiem i skrzydłem oraz pomiędzy skrzydłami.*
8. *Na wkręcone zawiasy zakładamy skrzydło bramy, wpuszczamy trzpień przez zawias przyspawany do skrzydła bramy oraz zawias wkręcony w słupek, następnie zabezpieczamy trzpień pierścieniem Segera (Rys. 3), dbając o zachowanie jednakowej linii i jednakowego poziomu.*



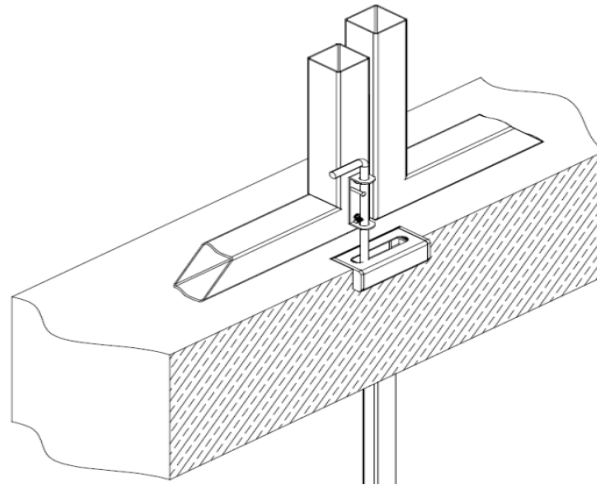
Rys.3

9. Po właściwym wyregulowaniu skrzydeł bramy montujemy rygiel dolny oraz zasuwę poziomą (Rys. 4). Szczegółowe instrukcje dołączone są do opakowania z rygłem oraz zasuwą.



Rys.4

5. Jeżeli brama wyposażona jest w stopki oporowe, kolejne czynności są następujące:
- Po ustawieniu pozycji bramy, należy przeprowadzić montaż stopek oporowych (Stopka Nie jest Oferowana przez firmę Jarmex).
  - Stopki oporowe przeznaczone są do zabetonowania. Należy więc przygotować podłoże do wylania fundamentu betonowego.
  - Stopkę oporową pozycji zamkniętej należy umieścić w takim miejscu aby oba skrzydła bramy w pozycji zamkniętej umożliwiły wprowadzenie rygla pionowego. Zalecane jest takie umocowanie stopki aby nie wystawała ponad poziom drogi.



## **II. Zalecenia montażowe producenta**

- montaż bramy należy przeprowadzić pod nadzorem osób z uprawnieniami budowlanymi
- każdy produkt firmy Jarmex powinien być regularnie przeglądany i konserwowany. Szczegółowe informacje znajdują się w karcie gwarancyjnej firmy Jarmex dostępnej na stronie [www.jarmex.com.pl](http://www.jarmex.com.pl)