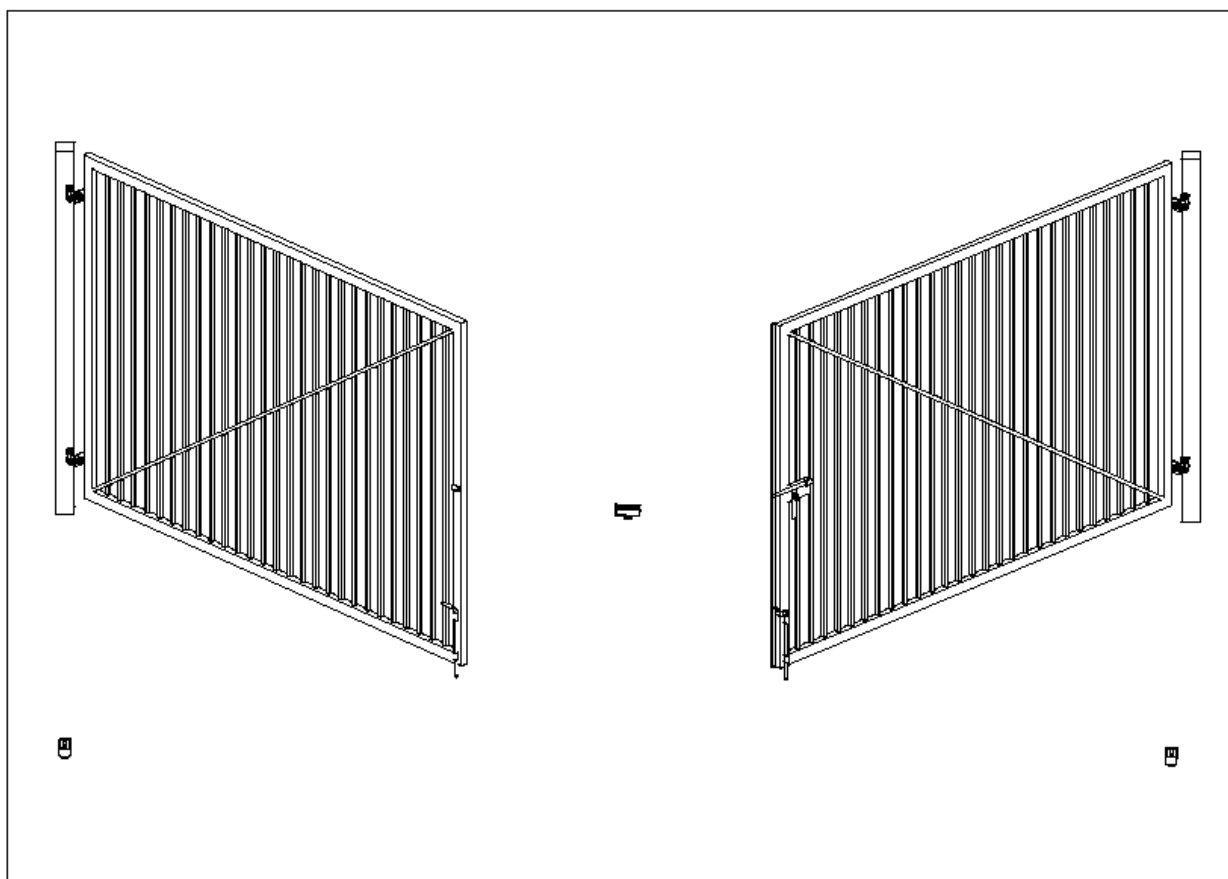


INSTRUKCJA MONTAŻU BRAM WJAZDOWYCH DWUSKRZYDŁOWYCH





I. Wstęp.

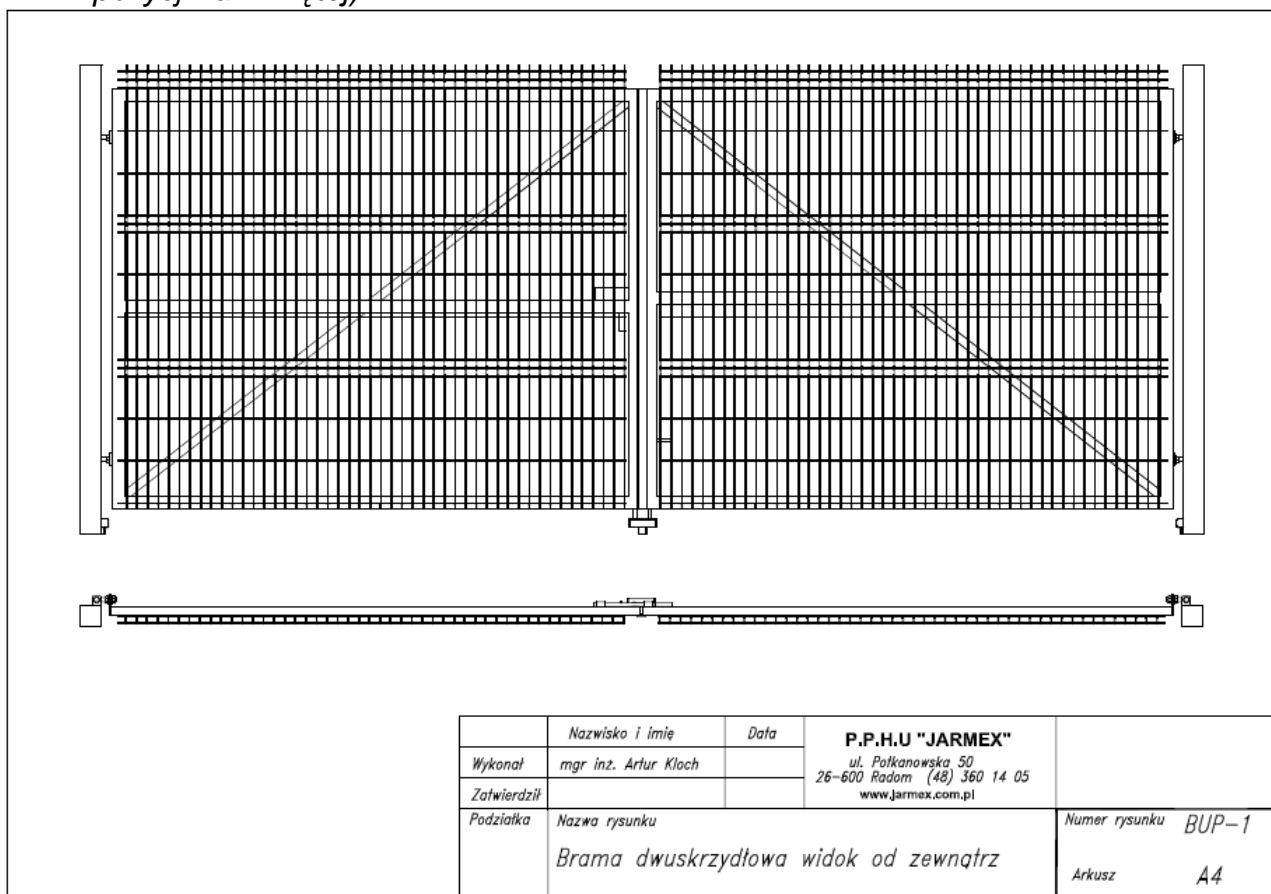
Przed przystąpieniem do instalacji bramy, lub furtki należy zapoznać się z niniejszą dokumentacją techniczno – ruchową. Przy obsłudze, konserwacji oraz prowadzeniu napraw należy przestrzegać wytycznych podanych w tej instrukcji i obowiązujących przepisów. Dotyczy to osób odpowiedzialnych za instalację i jej użytkowników.

Wyroby o których mowa w niniejszej dokumentacji występują w dwu wariantach, t.j. ze słupami do zabetonowania lub do przykręcenia.

II. Technologia montażu bram dwuskrzydłowych.

Montaż wyrobów w wersji do przykręcenia:

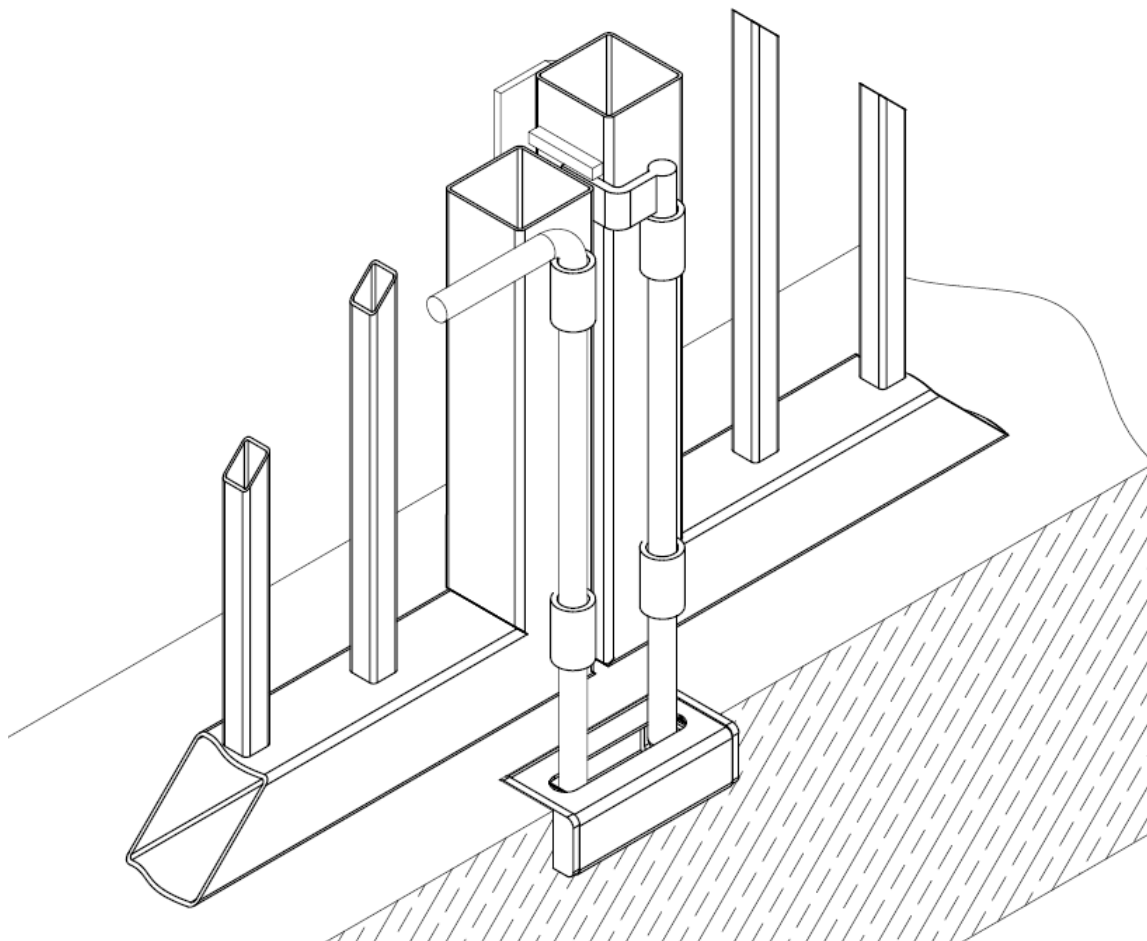
1. Sprawdzić poprawność wykonania fundamentów bramy (jeśli słupy przystosowane są do przykręcenia). Powinien być poziomy i na całej powierzchni stanowić gładką jednolitą płaszczyznę. Bez wad i pęknięć. Należy również sprawdzić poprawność lokalizacji i wymiarów.
2. Jeżeli fundament wykonany jest poprawnie, kolejne czynności są następujące:
 - a. Ustawić słupy wraz z bramą na fundamencie (brama w pozycji zamkniętej).



Rys. 1 – Brama dwuskrzydłowa

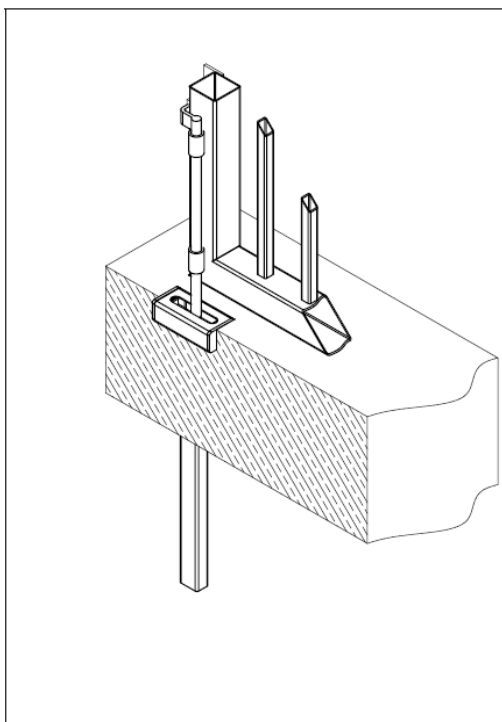
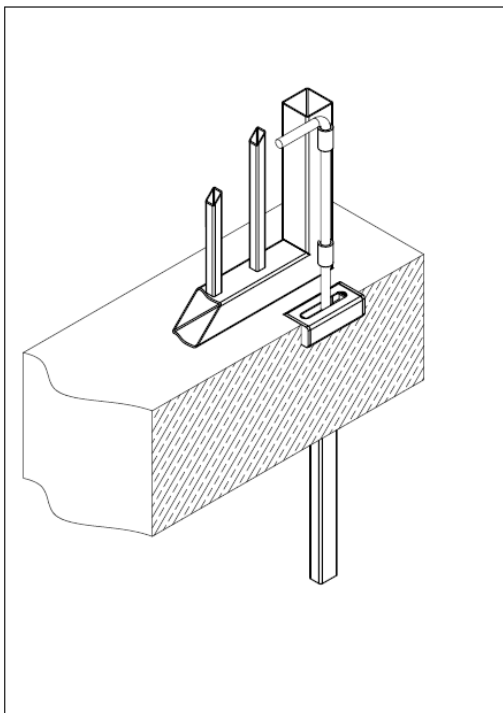
- b. Należy ustalić położenie bramy w stosunku do fundamentu (lub innych charakterystycznych punktów, np. krawężnika).

- c. Po ustawieniu bramy, wywiercić otwory pod kołki rozporowe w betonie na umożliwiające zainstalowanie kotwy stalowej. Otwory wiercić osiowo przez otwory wykonane w podstawie słupów.
- d. Następnie należy wbić kotwy i założyć podkładki i z wyczuwalnym oporem dokręcić tak, by kotwy zakleszczyły się w betonie.
- e. Dokonać kontroli zamknięcia bramy. W tym celu należy ręcznie otworzyć bramę. Jeżeli pozycja zamknięcia bramy jest właściwa należy dokręcić śruby kotwiące. Jeżeli natomiast pozycja zamknięcia jest niewłaściwa, dokonać niewielkiej korekty ustawienia słupów, Słupy bezwzględnie powinny zachowywać pion.
- f. Po ustawieniu pozycji bramy, należy przeprowadzić montaż stopki oporowych.
- g. Stopki oporowe przeznaczone są do zabetonowania. Należy więc przygotować podłoże do wylania fundamentu betonowego.
- h. Stopkę oporową pozycji zamkniętej należy umieścić w takim miejscu aby oba skrzydła bramy w pozycji zamkniętej umożliwiały wprowadzenie rygla pionowego. Zalecane jest takie umocowanie stopki aby nie wystawała ponad poziom drogi.



Rys.2 – Ryglowanie bramy w pozycji zamkniętej

- i. Stopki oporowe pozycji otwartej montujemy analogicznie jak stopkę pozycji zamkniętej, po uprzednim ustaleniu kąta otwarcia skrzydeł bramy (zawiasy umożliwiają otwarcie o 180°).

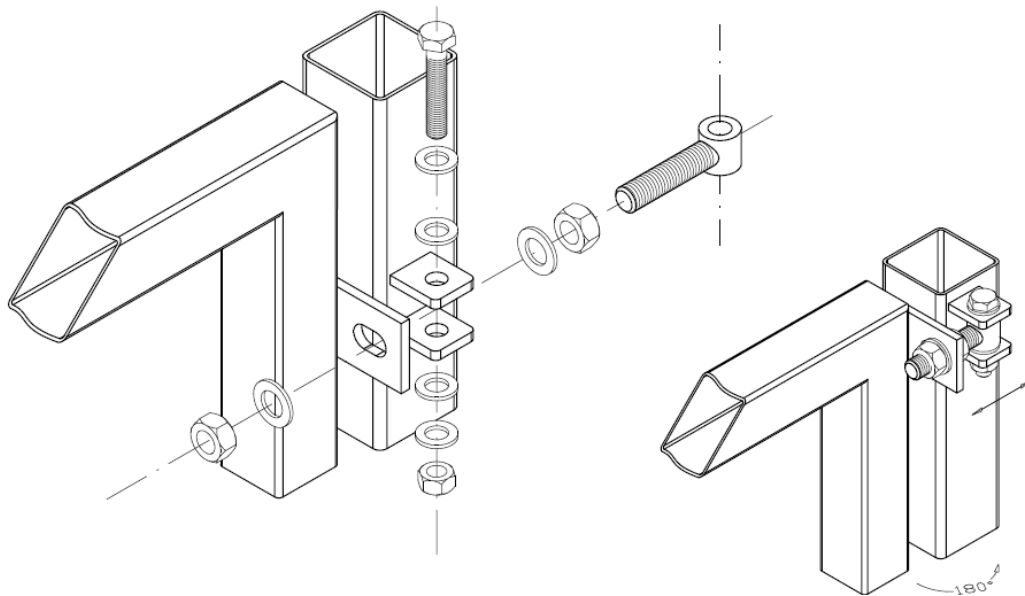


Rys.3 – Ryglowanie skrzydeł bramy w pozycji otwartej

- j. Po zakończeniu powyższych operacji brama powinna lekko otwierać się. Jeżeli taki stan został osiągnięty, to brama jest prawidłowo zamontowana, W przypadku, gdy*

wystąpią nieprawidłowości podczas otwierania i/lub zamykania bądź brama posiada luzy, należy ustalić przyczynę i usunąć ją.

- k. Brama posiada zawiasy śrubowe pozwalające na niewielką korektę prześwitu pomiędzy słupkiem a skrzydłem bramy.



Rys.4 – Montaż i regulacja zawiasu śrubowego

Montaż wyrobów w wersji do zabetonowania:

1. Sprawdzić poprawność wykonania wykopów.
 - a. Ustawić słupy w uprzednio przygotowanych wykopach, brama w pozycji zamkniętej.
 - b. Dokonać korekty pionów i poziomów w ustawieniu słupów.
 - c. Dokonać montażu stopek oporowych pkt. g-j z opisu montażu bram do przykręcenia
 - d. Podeprzeć montowany wyrób i dokonać betonowania słupów.
 - e. Pozostawić podparte wyroby do momentu całkowitego zastygnięcia betonu.

III. Wykaz narzędzi niezbędnych do przeprowadzenia montażu bramy.

1. Wiertarka udarowa
2. Wiertło widjowe $\varnothing 16$ l. 300
3. Klucz z grzechotką 24.
4. Komplet kluczy oczkowych 13,17,19,24.
5. Komplet wkrętaków płaskich
6. Poziomica
7. Młotek
8. Łopata